
Verksamhetsberättelse 2010

Utväg Skaraborg
- samverkan i arbetet mot våld i nära relationer



Inledning

Utväg Skaraborg är en specialistverksamhet som grundar sig på myndighetssamverkan mellan 15 kommuner, hälso- och sjukvård, polis- och åklagarmyndighet samt kriminalvården. Verksamheten avser att genom långsiktig samverkan förstärka och utveckla det myndighetsgemensamma arbetet mot våld i nära relation i Skaraborg. Regionens kvinnojoursverksamhet samt andra ideella organisationer är också viktiga aktörer i samverkan.

I Skaraborg bedrivs arbete mot våld i nära relationer på två nivåer där Utväg utgör specialistnivån och myndigheternas åtagande utgör basnivån. Kommunerna är huvudansvariga för samverkan när det gäller arbetet mot våld i nära relationer, men varje myndighet/organisation har en särställning kring sitt uppdrag när det gäller arbetet mot våld i nära relationer.

Utväg Skaraborg har sedan 1996 arbetat med syfte att förhindra upprepning av våld i nära relation och hjälpa våldets offer. Verksamheten har alltsedan starten präglats av utveckling och pionjäranda.

Utväg Skaraborg bedriver verksamhet som är anpassad till samtliga de inblandades behov – den som är våldsutsatt, den som utövar våld och barnen som bevittnar och på olika sätt reagerar på våldet. Var och en av de samverkande myndigheterna/organisationerna har ett eget ansvar att utveckla sitt eget arbete mot våld i nära relationer.

Utväg representerar begreppet helhet ur tre olika perspektiv:

- verksamheten vänder sig till alla i familjen
- samordningen avser såväl myndigheter som frivilliga organisationer
- insatser riktar sig mot samhällets olika nivåer

Mål och inriktning

En vision med framåtblickande och förebyggande karaktär för våldsutsatta, våldsutövande, barn som upplever våld i sina familjer och deras närstående.

”En nollvision – att våld inte ska förekomma överhuvudtaget”

Utväg Skaraborg skall genom att synliggöra våldets konsekvenser på samhällets olika nivåer, minska förekomsten av våld och hjälpa våldets offer. Verksamheten skall organiseras med respekt för den enskildes behov och integritet och ske i nära samverkan mellan myndigheter och frivilligorganisationer.

Att med tydligt fokus på barn som upplever våld i sina familjer skapa förutsättningar för synliggörande av våldet och på så vis minska förekomsten av våld och förhindra upprepning av våld.

Organisation och personal under 2010

Skövde kommun är sedan 2010 värdkommun för Utväg och har upprättat ett tre-årigt avtal med Västra Götalandsregionen och Skaraborgs övriga 14 kommuner som innefattar finansiering och samverkan mellan ovanstående myndigheter. Utväg lyder under en styrgrupp som består av finansiärer från kommun och hälso- och sjukvård och en ledningsgrupp som består av samverkande myndigheter som samordnar Utvägs uppdrag. Ledningsgruppen har till uppgift att definiera VAD verksamheten skall rikta in sig på samt förankring i sina respektive organisationer. Styrgruppen fokuserar med på HUR verksamheten skall bedrivas. Ledningsgruppen träffades vid 2 tillfällen under året, styrgruppen vid 3 tillfällen, vid ytterligare ett tillfälle träffades styr- och ledningsgrupp tillsammans.

Ledningsgrupp 2010

Saeed Ardane (ordf)	Socialchef , Skövde
Agneta Nilsson Hörnlund	Administrativ chef HSK
Tommy Johansson	Stf primärvårdsdirektör
Christina Oscarson	PVO-chef
Tommy Hoff	Kommissarie PO 3
Marianne Aldén	Vice chefsåklagare
Dag Bränfeldt	Kriminalvårdsinspektör
Hans Ekenskär	Socialchef, Grästorp
Marianne Löfving	IFO-chef, Falköping
Eva-Lotta Lindskog	Socialchef, Mariestad

Styrgrupp 2010

Ulrika Bergman (ordf)	Avdelningschef, Skövde
Marianne Olsson	Socialchef, Götene
Agneta Nilsson Hörnlund	Administrativ chef HSK
Tommy Johansson	Stf primärvårdsdirektör

Arbetsgruppen i Utväg består av en verksamhetssamordnare, tre samordnare för respektive barn, kvinnor och män samt två metodutvecklare/utbildare. Totalt 5.5 tjänstefaktorer. Till stöd för verksamheten finns även handledare och gruppleddare på konsultbasis. Skövde Kommun har en enhetschef i den socialpsykiatriska avdelningen, Anna Spångberg, som har ansvar för budget och personal i verksamheten Utväg, vilket är en organisatorisk nyhet inför 2010.

Verksamhetssamordnare	Ann Wolmar (tom 20100430)
Verksamhetssamordnare	Monica Johansson (from 20100501)
Samordnare för barn	Carina Eliason
Samordnare för kvinnor	Bibi Lundvall (from 20100501)
Samordnare för män	Michael Ottow
Utbildare/metodutvecklare	Jennie Malm Georgson (from 20100816)
Utbildare/metodutvecklare	Kerstin Nettelblad (from 20100816)
Utbildare/metodutvecklare	Christina Nettelbladh-Malm (tom 20100531)

Samordningstjänsterna är finansierade genom avtal med kommunerna och hälso- sjukvården, medan tjänsterna för utbildning och metodutveckling finansieras av externa medel. 2010 har varit ett år som präglats av personalomsättning. Framför- allt är utvecklingsidan drabbad då den osäkra finansieringen ger tillfälliga ans- tällningförhållanden.

Handledning

Under 2010 har Utväg anlitat externa handledare. Margareta Hydén, professor i socialt arbete vid Linköpings universitet har handlett all personal på Utväg samt personal som arbetat med kvinnor. Ulf Axberg, FD psykologiska institutionen Gö- teborgs universitet, har handlett personal som arbetat med barn och ungdomar och deras föräldrar. Manssamordnaren samt gruppleddaren för män har fått handled- ning av personal vid ATV, Oslo, företrädesvis Per Isdal, psykologspecialist.

Kompetensutveckling

Internutbildningsinsats för alla kvinnoamordnare i Västra Götaland avslutades i januari, med en två-dagars-internatvistelse med föreläsningar, insatsen är finansie- rad av länsstyrelsemedel. Den 8:e april genomförde Utvägs Västra Götaland en utbildningsdag i samverkan, såväl anställd personal som konsulter var inbjudna att delta. Föreläsare var Per Isdal, ämnet var sekundärtraumatisering, debriefing och vikten av hållbarhet för personal som arbetar med våld och trauma. Verksamhets- samordnaren och barnsamordnaren avslutade i maj 2010 en grundläggande psyko- terapiutbildning med inriktning mot familje- och nätverksarbete, 30 p, vid Institu- tionen för Socialt Arbete vid Göteborgs universitet. Kvinnoamordnaren och en av metodutvecklarna har gått en femdagars gruppleddarutbildning för Per Isdal, specialistpsykolog vid ATV, Oslo, (aug) . I oktober deltog Utvägs personal och gruppleddare i en halvdagsutbildning i familjerätt som hölls av familjerättssekre- rare/författare Tomas Törnqvist. I november deltog Utvägs arbetsgrupp i en Work-Shop med Art Fisher (Canada), temat var ”*Narrativ praktik, reflektion och hopp – i arbete med svåra livssituationer där våld och trauma förekommit.*”

Lokaler

Utväg har Skaraborg som upptagningsområde men arbetet utgår från Skövde i hyrda lokaler på Storgatan 20 och Kyrkogatan 18 (samma lokal, men separata ingångar för kvinnor och män). Även gruppverksamhet för kvinnor, män och barn/ungdomar bedrivs i dessa lokaler. En grupp för kvinnor hålls i arbetsmarknadsenhetens loka- ler i Lidköping. Vid behov av enskilda samtal ute i kommunerna finns det möjlig- het att inom myndighetssamverkans ram, använda andra verksamheters lokaler.

Ekonomi

Utvägs verksamhet har under 2010 finansierats av hälso- och sjukvården, Skara- borgs 15 kommuner samt utvecklingsmedel, beviljade av Länsstyrelsen. Budget- följsamhet råder sånär på ett visst överskott som går att härleda till minskad löne- kostnad pga personalförändringar. Utväg har under året erhållit gåvor från en ide- ell verksamhet i Falköping och visst överskott från kulturprojektet Birger Jarl. Ex- terna studiebesök och föreläsningar faktureras.

Verksamhet under 2010

Den verksamhet som bedrivits under 2010 kan kategoriseras under följande rubriker:

- Uppsökande verksamhet
- Klinisk verksamhet
- Samordnande verksamhet
- Förebyggande verksamhet
- Utvecklande verksamhet
- Kunskapsproduktion

Uppsökande verksamhet

Den uppsökande verksamheten är dels specifikt riktad till de personer som förekommer i en polisanmälan i Skaraborg. Utvägs generell uppsökande arbete inkluderar information, utbildningsinsatser och synliggörande av våldet och dess konsekvenser, vilket presenteras närmare under andra rubriker.

Utväg har under 2010 fått kännedom om förekomst av våld när det gäller 391 kvinnor i 460 separata anmälningar. Manssamordnaren får inte kännedom om män på samma vis som kvinnosamordnaren. Först när den utredande polisen informerat en misstänkt förövare om Utväg och denne tackat ja till fortsatt information kan manssamordnarens uppsökande arbete påbörjas. I de ärenden som kommit till Utvägs kännedom förekommer uppskattningsvis ca 500 barn som upplevt våld i den familj de växer upp. Exakt antal barn är svårt att ange, dels kan barn förekomma i flera av våra verksamheter, vilket vi tar hänsyn till i beräkningen, barn kan också vara boendebarn, umgängesbarn, styvbarn osv. 500 avser en slags minimiberäkning.

Hemsida

Hemsidan uppdateras regelbundet. www.utvag.se

Kliniskt arbete

Det kliniska arbetet är Utvägs mest omfattande verksamhet och sker på tre vis:

- *Individuellt behandlingsarbete*
- *Gruppverksamhet*
- *Konsultationer och handledning*

Utvägs barnsamordnare har haft individuell kontakt gällande 100 barn. Kris- och stödsamtal har erhållits av 92 barn, beträffande ytterligare 8 barn har föräldrastöd utgått, detta då barnen var för små för att själva ta emot individuella samtal. Individuellt föräldrastöd har utgått till 52 mammor och 7 pappor.

Utvägs arbete med våldsutsatta kvinnor har under året bedrivits av Bibi Lundvall, Monica Johansson och Ann Wolmar. Tillsammans har dessa tre haft individuell kontakt med 257 kvinnor.

Utvägs manssamordnare har haft individuella motivationssamtal med 114 män.

Utvägs samordnare i samarbete har under året arbetat med ett flertal ärenden i familjebehandling. Företrädesvis är det mödrar med barn som är aktuella, men även nybildade styvfamiljer, nya parrelationer där våld inte förekommer och andra konstellationer har förekommit. Samordnarna har även arbetat med nätverksinterventioner i det individuella behandlingsarbetet. Parsamtal har genomförts vid två tillfällen.

Under 2010 har Utväg bedrivit mellan 11 och 13 gruppverksamheter varje vecka under terminerna. Till gruppverksamhet anlitas dels kontrakterade gruppledare, dels gruppledare från befintlig organisation inom BUP och Utväg. I mans- och kvinnogrupperna ingår kvinnosamordnaren och manssamordnare som gruppledare tillsammans med kontrakterade uppdragstagare. Gruppverksamhet för barn/ungdomar sker med hjälp av gruppledare anställda av barn- och ungdomspsykiatri i Skaraborg. Utvägs egen personal är gruppledare i föräldragrupperna. I pappgruppen kontrakteras gruppledare.

Barn/ungdomar

Under 2010 har fyra gruppverksamheter för barn i åldrar mellan 7 och 14 bedrivits. Totalt har 25 barn gått i grupp under 2010. Två grupper under vårterminen och två under höstterminen. Grupperna för barn är slutna.

Föräldragrupper

Parallellt med barngrupperna har föräldragrupper bedrivits. Den förälder som barnet bor hos deltar i föräldragrupp. Det har varit företrädesvis mammor, men även familjehemsföräldrar och pappor har deltagit i föräldragruppen.

Kvinnor

Utväg bedriver tre parallella kvinnogrupper per vecka, varav två i Skövde och en i Lidköping. Grupperna har en öppen intagning med åtta kvinnor i varje grupp som ses en gång per vecka under 20 – 23 tillfällen. Varje grupptillfälle är två timmar. I januari startades en extra kvinnogrupp av sluten karaktär för att komma tillrätta med en kö som verksamheten haft under en längre period. Under 2010 har sammanlagt 58 kvinnor gått i kvinnogrupp i Skaraborg varav 35 av dem påbörjade gruppen under 2010.

Unga kvinnor

Under senhösten startade en grupp för yngre kvinnor som pågår även under våren 2011. Gruppen är av halvöppen karaktär, vilket är en nyhet i år, 6 unga kvinnor har påbörjat gruppen som avslutas i mars 2011.

Män

Utväg bedriver två parallella mansgrupper per vecka i Skövde. Grupperna har en öppen intagning med sju max män i varje grupp. Gruppen ses en gång per vecka. Männen deltar minst 20 tillfällen i grupp men har möjlighet att vara kvar tills de, efter bedömning tillsammans med gruppledarna, är färdiga. Under 2010 påbörjade 29 män grupp.

Pappagrupp

Med finansiering från Länsstyrelsen bedrivs pappagrupp i projektform. Erfarenheten inom Utväg är att vi har svårt att nå barnens pappor. Oftast är det mammorna som initierar en kontakt. Papporna är oerhört viktiga för barnens återhämtning och därför viktiga att ha med i verksamheten. Under 2010 har den första pappagruppen avslutats och den andra påbörjats. Pappgruppen har även utvärderats inom ramen för en Steg-2- utbildning. 8 pappor har deltagit i pappagrupp under 2010.

För statistiska detaljer kring det kliniska arbetet se bilaga 1 för barn, bilaga 2 för kvinnor och bilaga 3 för män. Följer efter verksamhetsberättelsen.

Telefonkonsultationer sker på nästintill daglig basis, det är företrädesvis de samverkande myndigheterna som använder sig av Utvägs spetskompetens när det gäller kontakten med våldsutsatta, våldsutövande och deras barn. Även privata näringslivet, privatpersoner och anhöriga kontaktar Utväg för konsultation.

Samordnande verksamhet

Samverkan med Utvägs kollegor i Södra Älvsborg och Göteborg har skett under året på så vis att vi under våren genomfört en utbildningsdag tillsammans. Vid höstens erfarenhetsutbyte deltog inte Göteborg då de var föremål för en organisationsöversyn. Därutöver har samordnarna för respektive barn, män och kvinnor träffats för att diskutera gemensamma frågor.

Utväg har initierat ett kontaktnät om ca 50 representanter från polis, åklagare, socialtjänst, primärvård, länssjukvård samt frivilligorganisationer. Syftet med kontaktnätsarbetet är att ge berörd myndighetsrepresentant spetskompetens inom kunskapsområdet våld i nära relationer samt ett uppdrag att, inom den egna myndigheten/organisationen, finna nya förhållningssätt för att upptäcka och utveckla metoder för att stödja och motivera ett förändringsarbete med berörda kvinnor, män och barn. Den 21:e maj månad hölls den årliga utbildningsdagen som i år fokuserade just på kontaktpersonsnätverkets funktion och utvecklingspotential utifrån en genomförd utvärdering. ”*En studie om kommunikationen mellan Utväg och deras kontaktpersoner*”. Samtliga myndigheter/organisationer var representerade, drygt 50 personer.

Den 22:e oktober genomfördes en introduktionsdag för nya kontaktpersoner, som ett direkt resultat av ovanstående undersökning av kontaktpersonsnätverket, 15 personer var anmälda, 12 deltog.

I december 2010 distribuerades Utvägs första nyhetsbrev via mail och på hemsidan. Planerad utgivning är fyra gånger/år.

Utväg har under året haft Öppet Hus vid två tillfällen, ett på våren och ett på hösten. Målgruppen har varit personal från de samverkande myndigheter och frivilligorganisationer. Vid höstens Öppet Hus riktades en specifik inbjudan till de privata vårdgivarna i regionen. Syftet med Öppet Hus är, att i seminarieform, erbjuda en inblick i Utvägs samtliga verksamhetsinriktningar. Båda Öppet Hus dagarna har varit välbesökta, ca 90 besökare/ggr, vilket är vad lokalerna kan ta emot.

Under hösten 2002 initierades projekt Utväg Etapp 2, vilket innebär att fyra socialtjänster (Skara, Lidköping, Falköping och Mariestad) vidareutvecklar sitt samarbete med Utväg. Samtliga socialtjänster medger i sitt handlingsprogram för våldsutsatta kvinnor, särskilda resurser för en socialsekreterare/familjerättssekreterare att ha ett särskilt ansvar för arbetet mot våld i nära relationer. I det ingår att ansvara för kunskapsförmedling samt uppsöka samt erbjuda våldsutsatta kvinnor med minderåriga barn insatser i form av motivationssamtal och stödsamtal. Enligt handlingsprogrammet skall detta arbete samordnas och ske i nära samarbete med Utvägs kärnverksamhet. Under 2009 tillkom Vara kommun som ytterligare en deltagande kommun i Etapp 2. Arbetsgruppen – bestående av fem socialsekreterare från de aktuella socialtjänsterna samt samordnarna från Utväg - har sammanträffats åtta gånger under 2010, varav vid ett tillfälle med lokala representanter för polisen.

Under 2010 har Utväg Etapp 2 barn initieras som en del av det metodutvecklingsarbete som skett i samarbete med kommunerna under året. Upplägget är motsvarande det som beskrivs gällande de våldsutsatta kvinnorna. Medverkande kommuner är Falköping, Götene, Töreboda och Skövde. Arbetsgruppen utarbetade sin form under våren och har träffas vid ytterligare fyra tillfällen under hösten 2010.

Utväg har träffat polisens brottsoffersamordnare från vid två tillfällen under året. Utväg har träffat Skaraborgs Sjukhus nätverk i arbetet mot våld i nära relationer vid ett tillfälle. Vid tre tillfällen under året har verksamhetssamordnare och metodutvecklare träffat representanter för VKV (Västra Götalands Kompetenscenter i arbetet mot våld i nära relationer) för planering av utbildningsinsatser i Skaraborg och annat erfarenhetsutbyte. Utvägs barnsamordnare är representerad i Skaraborgsgruppen. Verksamhetssamordnare har deltagit vid IFO-chefsträff.

Utvägs barnsamordnare och verksamhetssamordnare har deltagit i en förstudie med fokus på barn till psykiskt sjuka föräldrar.

På det nationella planet har Utväg varit representerad vid SKL:s (Sveriges Kommuner och Landsting) kvinnofridsnätverks träffar under våren och hösten. Barnsamordnare är med i Rädda Barnens nationella nätverk för verksamheter som arbetar med barn som upplevt våld i familjen.

Förebyggande arbete

Sker under den breda ansatsen ”*Våga se – Kunna handla*”.

Skolprojekt Utväg startade i januari 2007 utifrån kunskap om att andelen unga kvinnor som utsatts för våld av sina pojkvänner ökat i antal och uppmärksammats av både polis, skola och socialtjänst. Två skolinformatörer arbetade under två år för ett förebyggande arbete med attityder och mot könsrelaterat våld. Den primära målgruppen är elever i åk 9 och gymnasieelever. Projektet finansierades med länsstyrelsemedel. Trots att projektet är avslutat erbjuder Utvägs utbildare konceptet i mån av tid. Under 2010 har ca 350 elever tagit del av programmet. Under året har ett utbildningspaket utvecklats för att engagera den egna skolpersonalen i ett eget och mer långsiktigt arbete. Utväg får då en mer utbildande och handledande funktion gentemot skolan. Under våren 2011 erbjuds ett första utbildningstillfälle.

Under 2009 erhöll Utväg utvecklingsmedel från länsstyrelsen för att bredda metod- och utbildningsarbetet vilket innebar att tjänsterna som skolinformatörer ändrades till två metodutvecklare/utbildartjänster. Under 2010 erhöll Utväg fortsatt stöd för att vidarutveckla 2009 års arbete och inkludera kommunerna i en tydligare metodutvecklingsperiod. (se rubrik om utveckling) Utifrån personalförändringar har det förebyggande arbetet under året kommit att beröra all personal från Utväg. Utbildningar har genomförts enligt nedan:

Primärvårdskuratorerna i Skaraborg, hela IFO Götene, storföreläsningar för skolpersonal i Götene vid två tillfällen, storföreläsningar inom ramen för Tryggve (skolpersonal) i Lidköping vid två tillfällen, elever vid vuxenutbildningen, personal vid vuxenpsykiatrin, personal vid barnpsykiatrin, personal från barnmedicin, kamrattstödjare vid industriföretag, kyrkan, elever vid omsorgsprogrammet, elever vid socialpsykologiska programmet, deltagare vid integrationsenheterna i Skara och Skövde kommuner, deltagare vid arbetsmarknadsenhetens verksamhet, deltagare och personal i en grupp med kvinnor med beroendeproblematik, chefer inom LSS och äldreomsorg, åklagarkammaren i Skaraborg. Ca 900 personer har totalt deltagit.

Samarbetet med VKV vad gäller utbildningar för sjukvårdspersonal har fortgått. Utbildningar har inneburit en basinformation kring våldet, dess konsekvenser och möjligheter att göra en skillnad. Såväl patients- som arbetsgivarperspektivet har berörts. Från primärvården har personal och chefer inom MVC, BVC, ungdomsmottagning samt övrig generell personal berörts. Från länssjukvården har ambulans- och akutsjukvårdspersonal samt chefer och personal från andra avdelningar utbildats. Utbildningarna har varit av halvdagarskaraktär och ca 550 personer har omfattats.

Hjo Kommuns EU-projekt, SPIRE, som handlar om att synliggöra våld på landsbygd och som sker i samarbete med Spanien, England och Grekland har fortgått och avslutats under året. Utväg har medverkat i ett flertal event.

Under slutet av 90-talet var fyra Utvägskvinnor initiativtagare till en teater ”Våga Se”, vilken gestaltade deras berättelse om relationen, våldet, uppbrottet och återhämtningen. Under året har kontakt med dramatiker Dag Norgård tagits för att påbörja arbetet med att få männens berättelse berättad. Fyra män är intresserade av att delta, men projektet är att betrakta som i uppstartsfas.

Externt(utanför Skaraborg)

Barn- och kvinnoamordnare har genomfört en heldagsutbildning på Gotland.

Barn- och manssamordnare har genomfört en föreläsning för Rädda Barnens nätverk med fokus på föräldrastöd och Utväg Skaraborgs pappagrupp.

Studiebesök har tagits emot av följande: Norrköping, Huddinge, Malmö, Halmstad, Jönköping, Eksjö, Västerås, Arvika, Borås, Gotland och projekt barnfrid i Stockholm.

Utvecklande verksamhet

Under 2010 har ett omfattande metodutvecklingsarbete skett i samarbete med framförallt Skaraborgs Kommuner och Skaraborgs Kommunalförbund. Andra relevanta samverkanspartners har deltagit såsom representanter för frivilligorganisationer. Arbetet har varit en del av den verksamhet som beviljats utvecklingsmedel från Länsstyrelsen. Metodutvecklingen startade med en uppstartsdag på Utväg med representanter för Utväg, Skaraborgs Kommuner, Skaraborgs Kommunalförbunds FOU-enhet och frivilligorganisationer under senare delen 2009.

Arbetsgrupper bildades enligt nedan:

- Gemensam handlingsplan för Skaraborgs Kommuner
- Barn som bevittnat våld
- Våld i samkönade relationer
- Våldsutsatta missbrukande kvinnor
- Våld mot äldre och funktionshindrade
- Hedersrelaterat våld och förtryck

Den stora arbetsgruppen har träffats ytterligare två tillfällen under året, februari och september, därutöver har varje arbetsgrupp för sig arbetat med sitt uppdrag. Samtliga arbetsgrupper redovisade sitt arbete på en välbesökt (140 personer) utvecklings- och inspirationsdag den 23/11- 2010. Skriftlig dokumentation finns att läsa/ladda ned på Utväg Skaraborgs hemsida www.utvag.se.

Metodutvecklingsarbetet har genererat otroligt mycket - kunskap, idéer, samverkansformer, generositet, mod m.m. Att nämna allt i verksamhetsberättelsen blir för omfattande, värt att konkret nämna är:

Förslag på gemensamt policydokument för Skaraborgs samtliga kommuner finns att erbjuda kommunerna. Ett fortsatt förankrings- och implementeringsarbete initieras inför 2011. En samordnad och konsekvent inställning i arbetet mot våld i nära relationer blir ytterst till vinst för dem det berör, dvs våldsutsatta, våldsutövande och deras barn.

En arbetsgrupp "*Etapp 2 barn*" är skapad och fungerande inför kommande verksamhetsår.

Arbetsgruppen för arbetet mot våld i samkönade relationer arbetade så kreativt att en ansökan till Brottsoffermyndigheten formulerades. Utväg och RFSL Skaraborg erhöll i hård konkurrens medel för att bedriva forskning och utveckling inom kunskapsområdet.

Arbetsgruppen för våldsutsatta missbrukande kvinnor har producerat ett kunskapsmaterial som finns att tillgå på Utvägs hemsida.

Studiecirkeln "*Schyssta relationer*" är framtagen som en pilotverksamhet i samarbete med Lidköpings Kommun. Under 2010 har materialet genomförts som en studiecirkelsutbildning vid två tillfällen där personal från 9 av Skaraborgs Kommuner samt regionens vuxenhabilitering varit representerad. Dels är detta att betrakta som en utveckling av en konkret metod – själva materialet. Dels är det utveckling av spridning av kunskap i en tre-steps-raket. Från problemdefiniering och idé, via utveckling, kunskapsinhämtning och pilotverksamhet till omfattande kunskapspridning. Utväg ser oändliga möjligheter i detta arbetssätt inför kommande metodutvecklingsarbete.

Arbetsgruppen för Hedersrelaterat våld och förtryck har förutom att de producerat en omfattande kunskapsöversikt bildat ett nätverk av personer i Skaraborg som genomgått Länsstyrelsens spetskompetensutbildning.

Kunskapsproduktion.

Verksamheten utgör främst en empirisk bas för forskning, där huvudmannaskap och finansiering ligger på andra aktörer. Att vara en nära och aktiv del i den kunskapsproducerande världen gör att teori och praktik på ett relativt okomplicerat sätt utvecklas parallellt inom Utväg. På så vis kommer den teoretiska kunskapen de drabbade till del. Utväg grundar sin verksamhet på vetenskapligt baserad kunskap och bidrar även till att utveckla ny kunskap. Därför är forskning och utvärdering av verksamheten viktig. Utvägs forskning är influerad av den narrativa forskningstradition som bygger på människors muntliga och skriftliga berättande. Utväg inledde sitt samarbete med Margareta Hydén, professor vid Linköpings Universitet, redan 1997 och hon har därefter fungerat som handledare och inspiratör samt aktivt forskat inom området.

Programmanual - för att kunna vara tydligt strukturerat och tillgängligt för upprepade utvärderingar arbetar Utväg med att bygga upp gruppverksamheten enligt Interventions-forskningsmodell (se exempelvis Fraser.M.W. (2004) *Intervention Research in Social Work: Recent Advances and Continuing Challeges*. *Research on Social Work Practice*, 14:210-222.). Manualframtagningen påbörjades under 2009 och har fortgått under 2010. Manual för kvinnogruppverksamheten, barngruppsverksamheten och föräldragrupsverksamheten är färdigställd. Manual för mansgrupp och pappagrupp återstår att färdigställa. Manual för studiecirkeln Schyssta relationer är färdig, men utarbetad utifrån andra premisser än övriga.

Under 2010 har Socialstyrelsen överlämnat sina första rapporter till regeringen när det gäller de nationella utvärderingar som genomförts i syfte att mäta effekter på verksamheter. Utväg deltar, som enda verksamhet i landet, i samtliga effektstudier. Utvärderingsarbetet startade under våren 2008 och har fortsatt under 2009, 2010 och är fortsatt pågående under 2011. Mansverksamheten i Skaraborg utvärderas som 1 av 8 andra nationella verksamheter, kvinnoverksamheten som 1 av 4 och barnverksamheten som 1 av 12 andra barnverksamheter. Män, kvinnor, föräldrar och barn mellan 9 och 13 år intervjuas av forskare före och efter behandling. 50 män, 50 kvinnor, 18 barn och 37 mammor har deltagit i forskningen från Utväg Skaraborg. För rapporterna i sin helhet se vidare Utvägs hemsida www.utvag.se.

Pågående forskningsprojekt fokuserar på responser på interpersonellt våld och nätverkets betydelse. Margareta Hydén är i avslutningsfasen kring en studie där våldsutsatta kvinnors nätverk är i fokus. Under 2010 påbörjas ett fyraårigt forskningsprojekt som genomförs av Lucas Gottsén och är inriktat på våldsutövande mäns nätverk. Ytterligare ett forskningsprojekt påbörjades under hösten 2010 och handlar om barn som bevittnar våld på landsbygd och deras nätverk. Detta genomförs av Margareta Hydén och Nina Åkerlund i samarbete. Socialtjänst- och skolpersonal från Gullspång, Töreboda och Karlsborgs kommuner deltog vid en uppstartsday vid Allmänna Barnhusets lokal på Sättra Bruk. I samtliga projekt genomförs intervjuer av personer som har kontakt med Utväg från Skaraborgs Kommuner. För mer info se Utvägs hemsida, www.utvag.se.

Utväg beviljades under 2010 1 000 tkr till forskning och utveckling av kunskapsfältet våld i samkönade relationer, ett projekt som kommer att genomföras i samarbete med RFSL Skaraborg under perioden 2011-02-01 till 2013-03-31.

Utväg och FoU Skaraborg har under året initierat ett samtal kring den kunskapsproducerande delen av Utväg.

Vidare produceras C- och D-uppsatser löpande av studenter som vänder sig till Utväg. Uppsatserna publiceras på Utvägs hemsida efter godkännande av författarna. Värt att särskilt nämna är en utvärdering av pappargruppen som är genomförd av Lars Liljegren inom ramen för en Steg-2- utbildning.

Avslutande kommentar

En utblick över Sveriges totala arbete när det gäller arbetet mot våld i nära relationer ger indikationer på att Utvägs innehåll och organisation är samstämmig med den inriktning som nationellt sett förespråkas. Detta innebär en ökad efterfrågan av Utvägs erfarenhet och kunskap från andra delar av landet. Utvägs kliniska verksamhet är evidens- och manualbaserad vilket möjliggör en spridning. Den pågående utvecklingen skapar även ett större behov och efterfrågan kring kunskapsförstärkning och utbildning inom Skaraborg. Såväl nya målgrupper av drabbade som nya personalkategorier inkluderas i de som behöver insatser respektive utbildning.

I Skaraborg är Utvägs funktion som nav i den myndighetsövergripande samverkan befäst. Viljeinriktningen är att bibehålla uppdraget att tillhandahålla ny kunskap, metodutveckla, kompetensutveckla, erbjuda tillfälle till erfarenhetsutbyte och samordning av myndigheternas arbete i arbetet mot våld i nära relation. Den kliniska verksamheten inom Utväg är under ständig utveckling och inflödet av ärenden har ökat alltsedan starten. Den kunskapsbaserade utvecklingen ger en ökad variation på behandlingsinsatserna med tydligare inslag av familj- och nätverksinterventioner.

Omvärldsanalysen pekar således mot ökat behov av såväl kunskapsförmedling, metodutveckling som kliniskt behandlingsarbete. En utmaning som Utväg Skaraborg ser fram emot att ta sig an under kommande verksamhetsår.

Skövde 2011-02-25

Monica Johansson
Verksamhetssamordnare
Utväg Skaraborg

Bilagor:

- Bilaga 1 - Utvägs kliniska verksamhet för barn, ungdomar och föräldrar
- Bilaga 2 - Utvägs kliniska verksamhet för kvinnor
- Bilaga 3 - Utvägs kliniska verksamhet för män

Bilaga 1

Utvägs kliniska verksamhet för barn, ungdomar och föräldrar

Sedan augusti 2001 finns en barn- och ungdomssamordnare inom Utväg. Tjänsten var från början utformad som en projektanställning under tre år och var ett samarbete mellan Utväg och Rädda Barnen. Tjänsten finansierades av medel ur allmänna arvsfonden och Lidbeckska stiftelsen. Projekttiden löpte ut i augusti 2004. Tjänsten förlängdes till och med år 2005 med ekonomiska medel från Länsstyrelsen. Tjänsten som barn- och ungdomssamordnare permanentades från och med första januari 2006.

Under 2010 har barnsamordnaren fått kännedom om 499 barn som lever/har levt i familjer med våld.

ANMÄLNINGAR TILL UTVÄG MED BARN

Polis	Annat	Pappa	Mamma	Hsv	Skola	Soc	Egen	Kvinnov	Mans	Kvinnohus	Barn i anm	Mammor
399	1	1	23	12	2	16	1	37	5	1	499	239

ANTALET INDIVIDUELLA SAMTAL (fysiskt) UNDER 2009

År	Barn 330		Mammor	Pappor	Totalt antal individuella samtal
2010	125 Pojkar	225 Flickor	87	12	429

TYP AV KONTAKT antal personer

År	Mammor ind. samtal	Pappor ind. samtal	Barn - krissamtal	Totalt individuella kontakter (personer)
2010	52	7	92	151

KRISSAMTAL BARN Härkomst

Polis/ kvinnov	Egen	Annat	Mamma	Pappa	Hsv	Skola	Soc	Mansv	Totalt
38	1	2	23	1	12	2	16	1	100

KRISSAMTAL Fördelning – pojkar och flickor

År	Pojkar	Flickor	Totalt
2010	45	55	100

KRISSAMTAL Fördelning – ålder

År	91 och äldre	92	93	94	95	96	97	98	99	00	01	02	03	04	05	06	07 och yngre	
2009	6	7	3	6	4	5	5	4	8	8	6	9	8	6	6	4	2	105
2010	5	9	7	7	6	2	7	6	7	7	6	9	7	4	4	4	2	100

KRISSAMTAL Utövat våldet 2010

Biologisk pappa	Styvpappa	Moder
76	21	3

GRUPP Härkomst

År	totalt	Polis /kvinnoverksamhet	soc	skola	annat	mor	Hsv
2010 vt 2 ggr ht 2 ggr	25	9	7	-		7	2

GRUPP Fördelning – pojkar och flickor

År	Pojkar	Flickor	Totalt
2010	9	16	25

GRUPP Fördelning – ålder

År	-92	93	94	95	96	97	98	99	00	01	02	03	04	
2009	-	-	-	2	2	3	1	4	5	3	4	2	3	29
2010	3	1	2	1	-	4	1	1	1	2	6	3	-	25

GRUPP Utövat våldet

Biologisk pappa	Styvpappa
21	4

ÅTGÄRDER/KOMMUN

	Anmälningar	Barn	Krissamtal	Grupp	Ind.samtal m. förälder
Essunga	11	18	2	-	2
Falköping	49(52)	51	12	-	7
Grästorp	8(9)	6	1	1	1
Gullspång	5	8	1	-	1
Götene	27(34)	34	6	3	5
Hjo	15(18)	23	7	3	3
Karlsborg	9(12)	14	13	1	4
Lidköping	42(46)	46	2	1	2
Mariestad	59(67)	58	10	2	7
Skara	49(52)	30	11	5	8
Skövde	94(97)	56	23	6	17
Tibro	20	22	1	1	1
Tidaholm	23(24)	11	2	-	2
Töreboda	29	21	-	-	-
Vara	26	26	8	3	6

Föräldragrupp

Parallellt med barngrupperna erbjöds även barnens mammor och en pappa stöd i egen grupp. Föräldragruppen har som syfte att fokusera på arbetet i barngrupperna samt barnens reaktioner under gruppdeltagandet. Gruppledare för föräldragrupperna har varit befintlig personal inom Utväg.

Carina Eliason, barnsamordnare, Utväg Skaraborg

Bilaga 2

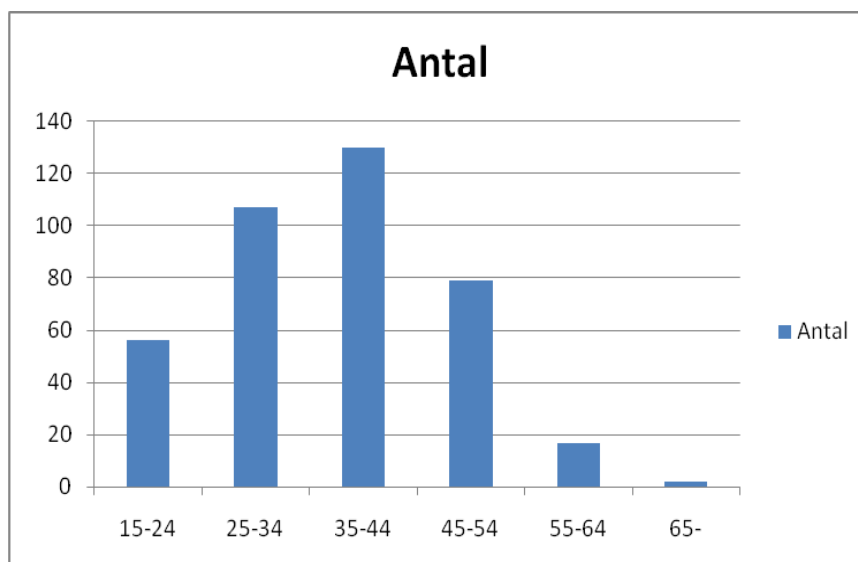
Utvägs kliniska verksamhet för kvinnor

Individuella samtal

Under året har företrädesvis Bibi Lundvall och Monica Johansson arbetat som kvinnosamordnare. Även f.d. verksamhetsledare Ann Wolmar har träffat en del kvinnor. Det är det totala arbetet som redovisas nedan.

Kvinnosamordnaren har under 2010 fått kännedom om 391 kvinnor, (jmf 2009 377), vilket överrensstämmer med en utveckling kring en ökning om drygt 10 kvinnor/år som följt verksamheten sedan ca 10 år. En del kvinnor aktualiseras från olika håll och vissa förekommer i flera polisanmälningar, antal aktualiseringar uppgår till 460 st under året (jmf 2009 446). Av dessa var knappt 70 % mammor och hade sammanlagt 398 barn.

Kvinnornas åldersfördelning



Anmälans ursprung – remiss

Polis	Eget	Soc	HSV	Anhörig	Annan	K- hus/jou
231	78	51	16	5	8	2

Fördelningen av anmälans ursprung är ungefärligt likartad från tidigare år, en viss ökning med remisser från socialtjänst och hälso-sjukvård och en viss minskning från polisen. Detta kan emellertid härhöra från den felmarginal som dubbla anmälningar innebär.

Anmälans ursprung – geografi

Kommun	Kvinnor 2010	Antal barn anmält ärende/kommun
Essunga	11	19
Falköping	43	48
Gullspång	5	8
Grästorp	8	5
Götene	27	29
Hjo	15	20
Karlsborg	9	11
Lidköping	42	44
Mariestad	59	52
Skara	49	27
Skövde	94	56
Tibro	20	22
Tidaholm	23	10
Töreboda	29	21
Vara	26	26
Total	460	398

Den geografiska fördelningen ser likartad sedan tidigare år och samvarierar förstås med befolkningens mängd. Mariestad visar på en ökning, medan Lidköping och Skövde har en minskning när det gäller ärenden som kommer till Utvägs kännedom.

Kvinnosamordnaren har under året haft personlig kontakt med 257 kvinnor, varav hela 241 aktualiserades under 2010. (jmf 2009 221 kvinnor varav 155 2008). Antal besök per kvinna har varierat mellan 1 – 10 tillfällen.

Gruppverksamhet

Sammanlagt har 58 kvinnor gått i kvinnogrupp i Skaraborg varav 35 av dem påbörjade gruppen under 2010.

Sammanlagt har 6 unga kvinnor påbörjat grupp under året, gruppen har haft en mer öppen karaktär än tidigare och kommer att avslutas i mars 2011.

Bibi Lundvall, kvinnosamordnare Utväg Skaraborg

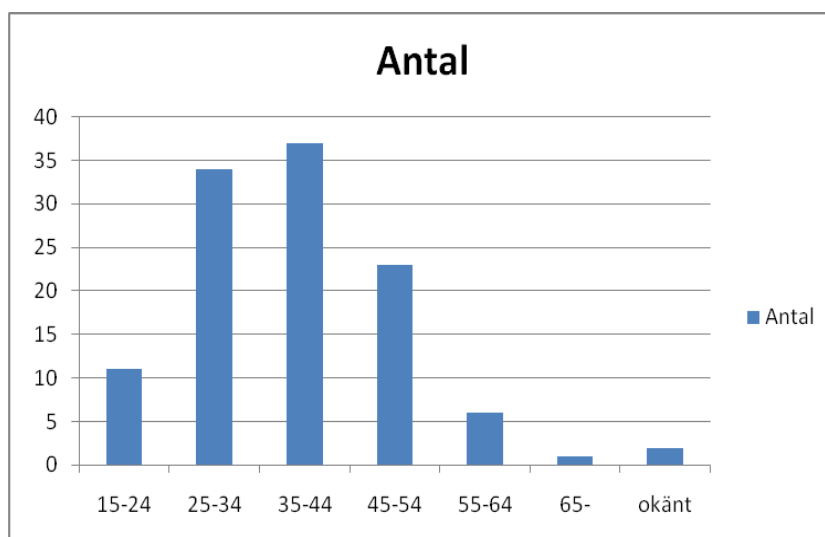
Bilaga 3

Utvägs kliniska verksamhet för män

Individuella samtal

Manssamordnaren har under 2010 haft individuell kontakt med 114 män (jmf 91 2009), dessa uppger att de tillsammans har ca 175 barn. Av de 114 är 69 nyaktualiserade under året. (jmf 55 2009) Manssamordnaren får inte kännedom om män på samma vis som kvinnosamordnaren. Först när den utredande polisen informerat en misstänkt förövare om Utväg och denne tackat ja till fortsatt information kan manssamordnarens uppsökande arbete påbörjas.

Männens åldersfördelning



Anmälans ursprung – remiss

Polis	Eget	Soc	HSV	Internt Utväg
22	24	15	4	4

Fördelningen av anmälans ursprung är ungefärligt likartad från tidigare år.

Anmälans ursprung – geografi

Kommun	Män 2010	Polisanmälningar till Utväg
Essunga	3	6
Falköping	8	30
Gullspång	1	7
Grästorp	1	5
Götene	10	10
Hjo	3	9
Karlsborg	2	4
Lidköping	11	33
Mariestad	5	32
Skara	13	16
Skövde	28	31
Tibro	7	13
Tidaholm	5	5
Töreboda	5	18
Vara	7	12
Total	69	231

Den geografiska fördelningen samvarierar förstas med befolkningens mängd. Skara och Götene utmärker sig med en större andel män än övriga kommuner. För Skaras del gällde samma förhållanden under 2009. I samtliga kommuner har män polisanmälts för våld i nära relation, ovanstående uppgifter avser endast en anmälan/kvinna. I regel är det samma förövare om brotten sker i nära anslutning till varandra. Antal anmälda brott är således högre än 231.

Gruppverksamhet

Under 2010 påbörjade 29 män grupp. (jmf 31 2009) En nyhet i behandlingen är att männen går i grupp minst 20 ggr, men att de har möjlighet behålla sin plats så länge de behöver det. Utskrivning sker efter gemensam bedömning av mannen och gruppledarna. 8 pappor har deltagit i pappagrupp, 5 påbörjade under 2009 i Utvägs första pappagrupp, 3 avslutar under 2011 i Utvägs andra pappagrupp.

Michael Ottow, manssamordnare Utväg Skaraborg